

PATIËNTENFOLDER

*Maag-, Darm-, Leverziekten /
Vorbereitung
darmonderzoek met Pleinvue*

U moet een darmonderzoek ondergaan

Lees deze folder met instructies goed door en gebruik deze handleiding tijdens de voorbereiding op uw darmonderzoek.

Wat moet u weten?

Drink gevarieerd

Drink niet alleen water. Dit kan de zoutbalans in uw lichaam verstoren en tot gezondheidsproblemen leiden. Wissel daarom het drinken van water af met bijvoorbeeld thee, appelsap en bouillon. Dus drink afgewisseld zoet, zout, warm en koud.

Gebruikt u de anticonceptiepil?

Door het laxeren werken medicijnen soms minder goed, zo ook de anticonceptiepil. Slikt u de anticonceptiepil, gebruik dan tot aan uw volgende menstruatie aanvullende voorbehoedsmiddelen.

Heeft u diabetes mellitus en gebruikt u hiervoor tabletten of insuline?

Bespreek met uw huisarts of diabetesverpleegkundige of uw medicatieschema moet worden aangepast.

Controleer uw bloedsuikerwaarde thuis, voor het onderzoek.

Neem uw insulinepen en bloedsuikermeter mee op de dag van het onderzoek.

Algemene voorbereidingsinformatie

Draag bij het onderzoek gemakkelijke kleding met korte mouwen.

Zorg dat u wordt opgehaald door iemand die u tot in uw huis begeleidt.

Neem de eerste 24 uur na het onderzoek niet zelfstandig deel aan het verkeer.

Neem zo nodig een verschooning mee.

Vorbereiding darmonderzoek met Pleinvue

Om de darm goed te kunnen beoordelen moet de darm helemaal leeg en schoon zijn.

Wanneer de darm niet voldoende schoon is kan het zo zijn dat afwijkingen gemist worden of dat het onderzoek opnieuw uitgevoerd moet worden.

Om dit te bereiken is een aangepast dieet en voorbereiding met laxemiddelen noodzakelijk.

U krijgt dan één verpakking Pleinvue met daarin 3 sachets. Hieronder wordt uitgelegd wanneer u wat inneemt. Het is erg belangrijk dat u onderstaande adviezen exact opvolgt. Wanneer u last heeft van obstipatie moet u een andere voorbereiding volgen. Informatie hierover ontvangt u tijdens het intakegesprek.

Voorschriften vezelarm dieet

Wij vragen u om 2 dagen voor het onderzoek een vezelarm dieet aan te houden.

Wat mag u gedurende 2 dagen voorafgaand aan de colonoscopie **NIET** eten:

- *Volkoren graanproducten zoals:*
brood met zaden en volkorenbrood, volkoren en meergranen, pasta en zilvervliesrijst.
- *Vezelige groenten zoals:*
asperges, bleekselderij, zuurkool, snijbonen, sperziebonen, prei, doperwten, peulvruchten,

taugé, mais, champignons, tomaten, ui, knoflook, spinazie, andijvie, paprika of rauwkost.

- *Bepaalde fruitsoorten zoals:*

sinaasappel, grapefruit, mandarijnen, kiwi's, bramen, druiven, aardbeien en gedroogde vruchten.

- *Noten, pinda's, zaden, muesli en granen*

Wat mag u gedurende 2 dagen voorafgaand aan de colonoscopie **WEL** eten:

- *Broodmaaltijden zoals:*

beschuit, wit of licht bruinbrood met margarine of boter. Cornflakes. Magere vleeswaren, kaas (zonder noten of harde korst), humus, avocado, gekookt ei, hagelslag, chocoladepasta, honing, stroop en jam zonder pitjes.

- *Fruit zoals:*

zacht, rijp fruit of fruitconserven zonder pitjes, vezels of schil, appelmoes, vruchtenmoes.

- *Warme maaltijd zoals:*

soep met stukjes vlees, vermicelli en/of soepballetjes (geen groenten). Glad gepureerde soep. Aardappelen, witte rijst, pasta, macaroni, licht gebraden mager vlees, vis of kip, quorn, tofu, seitan.

- *Gaar gekookte groenten zoals:*

bloemkool, broccoli en worteltjes, witlof.

- *Desserts:*

vla, pudding, kwark of yoghurt.

Gebruik van Pleinvue

Iedere verpakking van Pleinvue bevat 3 sachets.

Dosis 1 is één groot sachet. Deze dosis heeft een mangosmaak. Deze dosis lost u op in 500 ml water. Dit kan mogelijk 8 minuten duren.

Dosis 2 bevat twee sachets; sachet A & B. Deze sachets zitten aan elkaar gelijmd en hebben samen een fruitdranksmaak. Beide sachets (A&B) lost u samen op in 500 ml water.

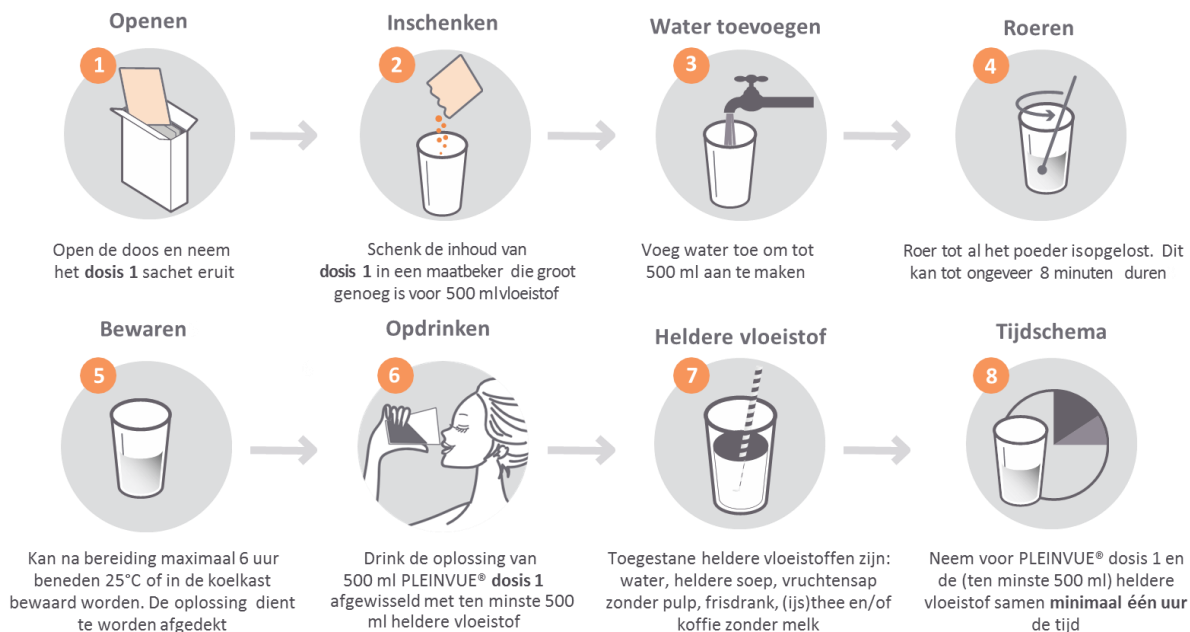
Roer de oplossing tot het poeder geheel opgelost is. Drink deze oplossing langzaam, afgewisseld met een halve liter heldere dranken, in ongeveer een uur op. Hierna drinkt u aansluitend nog een halve liter heldere drank.

Vier (4) uur voor het onderzoek herhaalt u deze stappen met dosis 2.

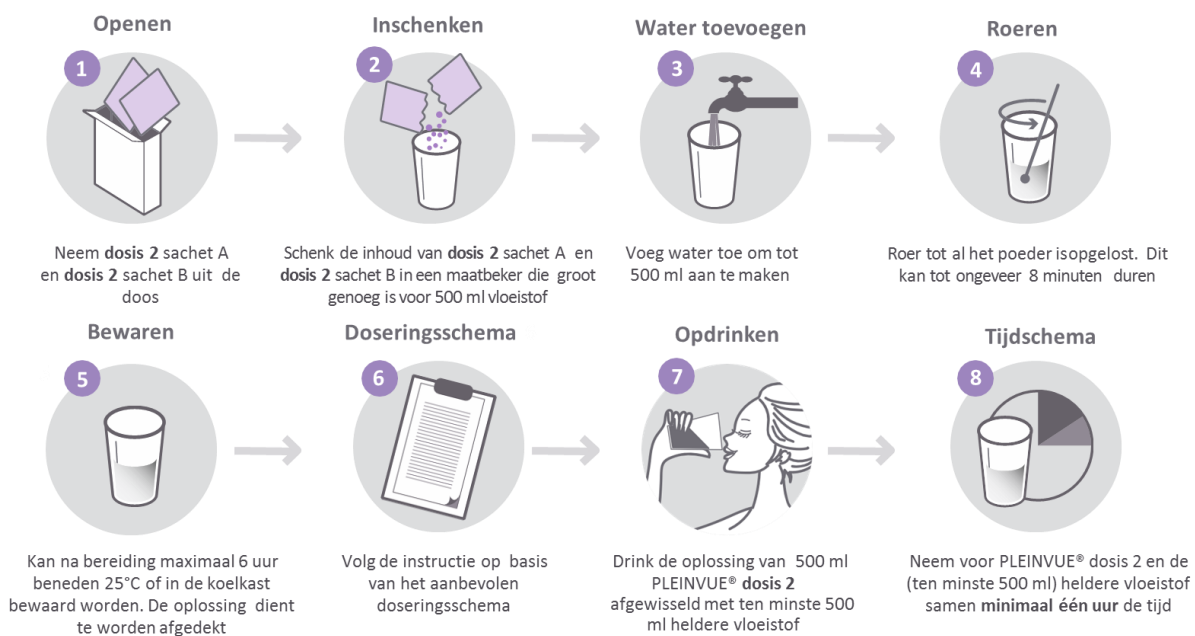
In totaal drinkt u dus minimaal 3 liter (2 x halve liter Pleinvue-oplossing en 2 x 1 liter heldere dranken).

Zorg dat u in de buurt blijft van een toilet, na het innemen van de drank zal er veel ontlasting komen. Om de darmactiviteit te stimuleren, is het belangrijk dat u in beweging blijft!

Inname Pleinvue dosis 1 op de dag voor het onderzoek om 18:00 uur.



Inname Pleinvue dosis 2 tenminste 4 uur voor start van het onderzoek



Tips voor het innemen van de Pleinvue



❶ **Drink PLEINVUE® langzaam – neem de tijd**
Neem voor elke dosis PLEINVUE® (500 ml) en de heldere vloeistof (ten minste 500 ml) samen **minimaal één uur** de tijd. Indien nodig, kunt u het drinken van PLEINVUE® kort onderbreken en de behandeling hervatten wanneer een vol gevoel, eventuele misselijkheid verdwenen zijn.



❷ **Start met een kopje warme thee** voor u **de tweede dosis** PLEINVUE® oplossing inneemt. Neem weer voldoende de tijd voor inname (zie tip 1).



❸ **Drink PLEINVUE® in kleine slokjes;** eventueel kunt u een bidon met afsluitbare drinktuit gebruiken om te voorkomen dat u de vloeistof te snel zult innemen.

EXTRA TIPS OM SMAAKBELEVING TE VERBETEREN:



❹ Het drinken van PLEINVUE® wordt gemakkelijker wanneer u **(extra) heldere vloeistof** aan de oplossing **toevoegt of afwisselt met kleine slokjes** van deze heldere vloeistof tijdens de PLEINVUE® inname.



❺ **Drink PLEINVUE® bij voorkeur gekoeld** voor een betere smaak.



❻ **Drink PLEINVUE® eventueel met een rietje,** zodat de vloeistof wat verder in de mond komt.



❼ **Gebruik sorbitolvrije kauwgom** om een andere smaak in de mond te krijgen.

Wat u wel mag drinken:	Wat u niet mag drinken:
Water	Melk en melkproducten
Thee	Dranken met een rode kleur
Heldere appelsap	Vruchtensappen met pulp
Helderen sportdranken (bijv. Aquarius)	Koolzuurhoudende dranken
Helderen bouillon	Alcohol
Witte druivensap	
Zwarte koffie (maximaal 1 kopje)	

De voorbereiding is goed gelukt als de ontlasting er geel en helder uitziet. De afbeeldinghieronder geeft weer hoe het eruit zou moeten zien.



Geel en helder



Oranje en bijna helder



Donker en troebel

Tips bij inname Pleinvue

U kunt tijdens/na het drinken van Pleinvue een opgeblazen gevoel, buikkrimp krijgen en mogelijk wat misselijkheid ervaren. Belangrijk is dat u tijdens het laxeren goed in beweging blijft om de darmactiviteit te stimuleren.

Neem direct contact met ons op bij de volgende klachten:

- Als de ontlasting na 6 uur nog niet op gang is gekomen
- Ernstige buikpijn en/of aanhoudend braken
- Plotselinge huiduitslag of jeuk
- Zwelling van gezicht en/of tong en lippen
- Kortademigheid

FINANCIËLE ASPECTEN

Deze informatie betreft de verzekering en vergoeding van uw behandeling. Heeft u een verwijzing van uw huisarts? Dan dekt uw zorgverzekering 60% -100% van uw behandeling. Wij vergoeden de resterende 40%- 0% voor u. U betaalt dus niets extra's.

Vragen of suggesties?

Heeft u na het lezen van deze folder nog vragen over het onderzoek of de voorbereiding, neem dan contact op via telefoonnummer: 020 238 8800.

Bent u van mening dat bepaalde informatie ontbreekt of onduidelijk is, heeft u opmerkingen over deze brochure of over de gang van zaken tijdens het onderzoek die nuttig kunnen zijn, dan vernemen wij het graag. Volgende patiënten kunnen hier baat bij hebben.

Ons privacyreglement vindt u op <http://www.acibademimc.com/over-ons> onder Privacy & klachten. Hier vindt u informatie over de mogelijkheid tot het melden van onveilige situaties (waaronder (bijna-)incidenten); klachten en/of claims;

Bij complicaties kunt u de kliniek (buiten) werktijden op het noodnummer bereiken: 06-214 66 796

Wat ik nog wil weten:

.....
.....
.....
.....
.....
.....

Versie: januari 2024

ACIBADEM
INTERNATIONAL MEDICAL CENTER